

Programme général du VILLAGE DES ALTERNATIVES

Le 17 & 18 Septembre 2022 à POITIERS

TABLE DES MATIERES

Pourquoi un village Alternatiba en 2022 ?.....	3
Quelles solutions ?.....	4
Comment ?.....	5
<hr/>	
PRE-ÉVÈNEMENT AU FESTIVAL.....	6
ÉMISSION DE RADIO EN DIRECT DU VILLAGE.....	6
LIBRAIRIE.....	6
TABLES RONDES/CONFÉRENCES.....	7
PROGRAMMATION MUSICALE ET SPECTACLES.....	9
ANIMATIONS ET JEUX.....	9
EXPOSITIONS.....	10
UN FESTIVAL ECO-RESPONSABLE.....	10
ESPACE BUVETTE ET RESTAURATION.....	10
<hr/>	
Quartier SE DEPLACER.....	11
Quartier SE NOURRIR.....	13
Quartier SE SOIGNER & PRENDRE SOIN.....	17
Quartier HABITER.....	20
Quartier ÉCONOMISER L'ÉNERGIE.....	22
Quartier GÉRER LES DÉCHETS.....	24
Quartier TRANSMETTRE.....	26
Quartier RÉSISTER.....	28
Quartier TRAVAILLER.....	31

L'ASSOCIATION ALTERNATIBA POITIERS
VOUS INVITE À LEUR ÉVÉNEMENT

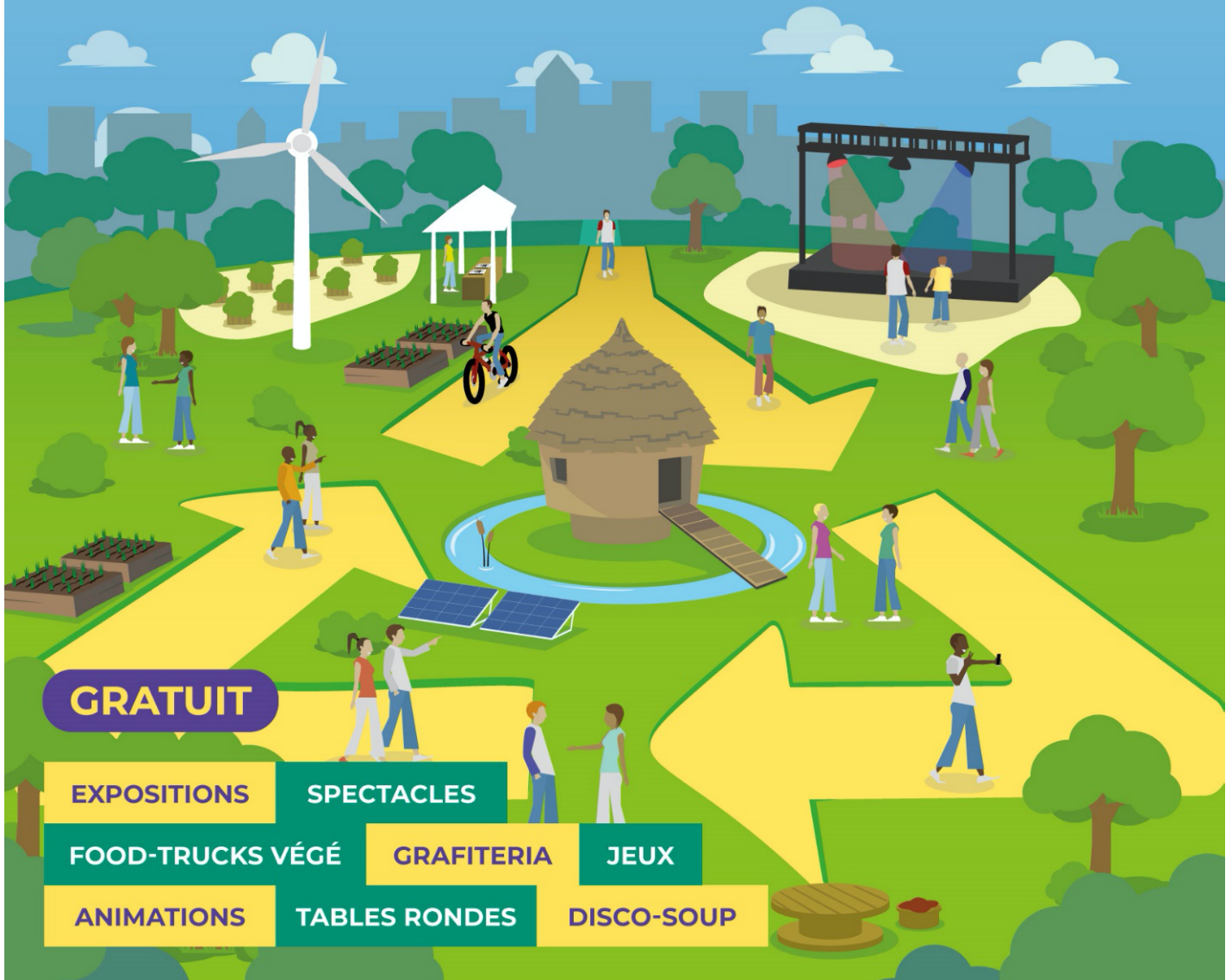


Le Village

DES ALTERNATIVES

SAM **17.09** 13h30-22h
DIM **18.09** 10h30-21h

AU PARC DU
TRIANGLE D'OR
À POITIERS



Retrouvez le programme ici :
[ou sur village-des-alternatives.dplibre.com](http://village-des-alternatives.dplibre.com)



L'Urgence climatique et sociale toujours et encore !

Le 28 février 2022, LE GIEC publiait son deuxième volet du sixième rapport d'évaluation suivi d'un rapport en avril 2022 consacré aux solutions pour réduire les émissions de gaz à effet de serre afin de limiter le réchauffement climatique à 1,5 degré Celsius comme cela avait été convenu avec l'Accord de Paris en 2015.

« Si les températures dépassent les 2°C de réchauffement, le développement résilient au changement climatique deviendra impossible dans certaines régions du monde. Les preuves scientifiques sont sans équivoque : le changement climatique est une menace pour le bien-être humain et la santé de la planète. Tout retard supplémentaire dans une action mondiale concertée sera une occasion manquée pour assurer un avenir viable », a confirmé Hans-Otto Pörtner, le coprésident du Groupe de travail II du GIEC.

« Ce rapport est un terrible avertissement sur les conséquences de l'inaction », a complété Hoesung Lee, le président du GIEC.

Or, sans un renforcement urgent des politiques climatiques actuelles, nous nous dirigeons vers un réchauffement de 3,2°C à la fin du siècle. Le Secrétaire général de l'ONU a insisté sur le fait qu'à moins que les gouvernements du monde entier ne réévaluent leurs politiques énergétiques, **le monde sera invivable**.

Pourtant, nous émettons toujours plus de CO2 depuis 2000. Si nous voulons nous maintenir sous 1,5 degré, il ne faudrait pas émettre plus de 500 milliards de tonnes de CO2, **soit 1,8 tonne par an par personne**. Or, **un européen consomme actuellement environ 9 tonnes par an de CO2**.

Nous sommes en train de vivre la **6^e extinction de masse** avec un taux d'extinction 1000 x plus élevé que la normale. Nous avons érodé les **limites planétaires** (6/9 sont déjà atteintes ou en cours de dépassement : cycle de l'eau, de l'azote, déchets plastiques...).

Le GIEC rappelle qu'**il ne peut y avoir de justice climatique sans justice sociale** : la décarbonation de nos modes de vie et de production ne doit pas entraîner l'opposition entre les politiques climatiques, la lutte contre le chômage et la pauvreté et les politiques économiques. Il est plus que jamais nécessaire de construire des convergences entre ces enjeux et d'apporter une réponse aux défis interconnectés des inégalités, des emplois et de la transition écologique.

C'est le sens du collectif *« plus jamais ça »*, né en janvier 2020 de la volonté de syndicats et d'associations environnementales de défendre une vision profondément sociale et environnementale de notre société.

Les transformations radicales de notre économie pour répondre à la crise climatique doivent amener à anticiper et penser la reconversion des salarié-es en même temps que la transition.

Alors que les scientifiques et économistes ont montré les catégories les plus aisées l'empreinte carbone la plus élevée (les 10% les plus riches émettent autant que les 50% le plus pauvres), ce sont les catégories sociales les moins favorisées qui sont souvent le plus exposées aux pollutions et les plus vulnérables au changement climatique alors qu'elles y contribuent le moins.

Les plans d'action sur le climat doivent soutenir les populations les plus vulnérables à la fois pour s'adapter aux conséquences du changement climatique mais aussi les accompagner financièrement (rénovation performante des logements, nourriture saine accessible financièrement, passage à des modes de transport moins polluants, etc.).

QUELLES SOLUTIONS ?

- **Les gestes individuels ne représentent que 25 % des solutions**, si et seulement si tout le monde s’y met. En France, le patrimoine financier des 63 milliardaires français émet autant de gaz à effet de serre que celui de 50 % de la population française. Le rapport d’Oxfam montre que, pendant la pandémie, 573 personnes sont devenues milliardaires au rythme d’un milliardaire toutes les 30 heures, alors que 263 millions de personnes basculent dans la pauvreté extrême cette année, au rythme d’un million de personnes toutes les 33 heures.
- Si l’on veut préserver une planète vivable, où les écosystèmes, la biodiversité et le climat, sont protégés, il faut **des actions à grandes échelles**, adossées à **des décisions politiques fortes et structurantes**, pour modifier nos modes de production et de consommation. Les leviers sont nombreux : ne plus subventionner les énergies fossiles, développer les énergies éoliennes et solaires, améliorer l’isolation thermique des bâtiments, réorienter les infrastructures, permettre des modes de vie durables, favoriser les villes piétonnes et cyclables, encourager une alimentation saine et en priorité végétale, réduire le trafic aérien, développer une économie circulaire.

Alerter, Informer, Mobiliser, Agir : des mots d’ordre toujours d’actualité

Les villages des alternatives lancés depuis 2013 à l’initiative d’Alternatiba Bayonne pour alerter, informer, mobiliser sur le changement climatique ont essaimé partout en France.

Ce travail d’information sur l’urgence climatique, et l’importance d’agir individuellement et collectivement est une nécessité absolue.

Le village, à l’échelle de Poitiers et Grand Poitiers, est un évènement grand public qui vise à mettre en avant les solutions portées par un grand nombre d’acteurs.

En 2017, Alternatiba Poitiers lançait son premier village des alternatives mobilisant 140 acteurs porteurs d’alternatives et réunissant 10 000 personnes en deux journées.

En 2022, le village a l’ambition de mobiliser à nouveau de très nombreux acteurs du changement car ils sont toujours plus nombreux, actifs et l’urgence toujours plus grande :

De nouvelles initiatives ont vu le jour depuis 2017 dans notre territoire, par exemple :

- Le Baudet, un supermarché coopératif qui remet le pouvoir alimentaire entre les mains de ses consommateurs
- L’Etablie avec son outillhèque pour que le bricolage, le « lowtech » soit accessible à tous
- L’Accorderie à Bel Air pour faciliter les échanges et les savoirs entre les habitants pour lutter contre la précarité et l’exclusion
- L’association Transibus qui est un espace mobile pour favoriser les échanges autour des sujets de la transition
- Le réseau de la construction en paille

De nouvelles luttes et des nouvelles formes de résistances sont apparues :

- Un groupe XR (extinction rébellion) s’est développé à Poitiers.
- Des rapprochements entre syndicats et organisations environnementalistes pour la création d’un groupe local « plus jamais ça » sont en cours.
- L’association « La Traverse » accompagne maintenant les collectivités vers la transition écologique.

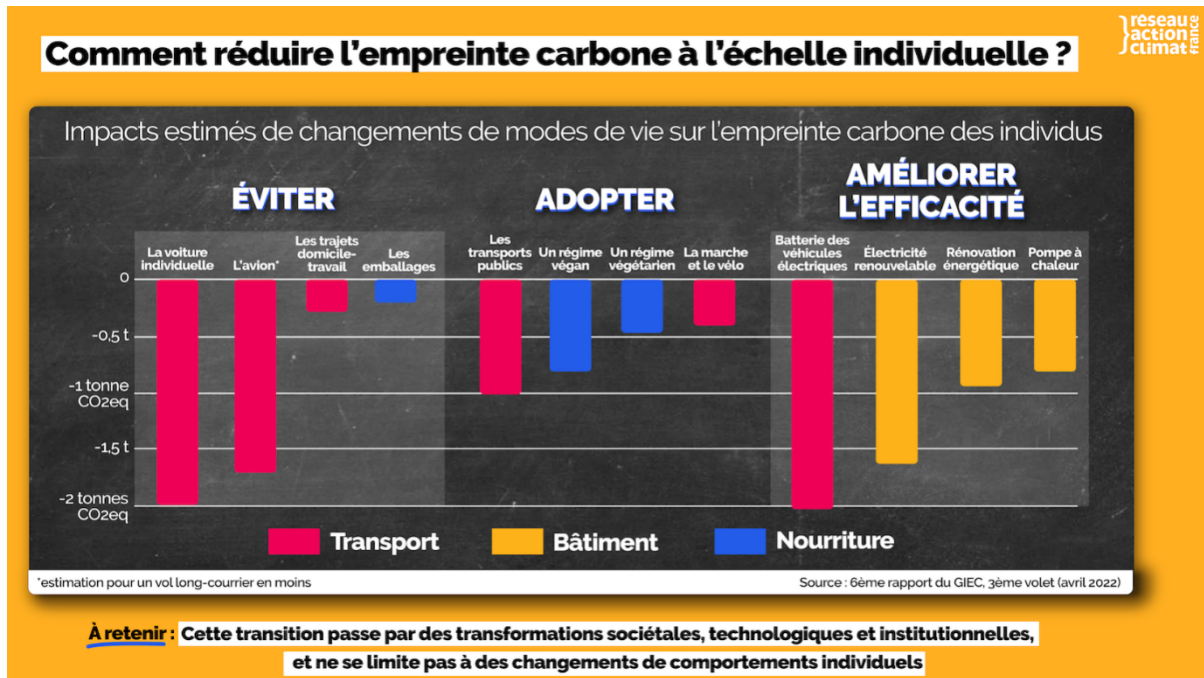
Nous avons souhaité qu’un quartier mette en lumière ces mobilisations et ces accompagnements. Nous l’avons appelé « Résister ».

Un Village porteur de messages :

Nous souhaitons par ce village apporter une vision d'un monde convivial, basé sur l'entraide, juste socialement et enviable. En effet, nous sommes bloqués par des cycles et enjeux systémique à détricoter, par une vision du monde, du danger, un imaginaire et un récit collectif biaisés et inadaptés.

Pour agir et faire agir, au niveau individuel et collectif, vers un basculement de société sobre, soutenable, résiliente : en proposant de faire ensemble, de se former, de changer d'échelle, de rendre désirable un autre monde. Sont privilégiés le faire faire, et le faire ensemble.

- Agir pour une **société de la sobriété**
- Agir pour **préserver les plus précaires**
- Agir avec une **vision systémique**



COMMENT ?

Le format des quartiers, leur aménagement dans l'espace, l'animation contribueront à la prise de conscience de ces messages.

- Un village qui a souhaité un ancrage dans le quartier des 3 Cités. Divers acteurs de ce quartier ont été rencontrés (maison de quartier, médiathèque, Pourquoi pas la ruche, le CAPEE, le comité de quartier, associations culturelles, ...). Un grand nombre d'entre eux participent.
- Les quartiers seront disposés en cercle autour d'un espace central, pour rappeler le lien entre les thèmes du village, que tout est relié.
- Chaque quartier sera disposé de manière à ne pas avoir un alignement de stand mais à créer des espaces favorisant le partage, l'échange des visiteurs avec les « exposants » mais aussi entre les exposants eux-mêmes.
- Des temps de conférences/tables rondes seront organisés pour questionner et apporter des réponses concrètes.
- Des panneaux d'information seront travaillés et disposés sur chaque quartier pour présenter de manière pédagogique/ludique/illustrée les enjeux de la thématique du quartier

Plan de l'évènement :



Design par Color Moon · Simon Pétreau | Designer graphique freelance

QUARTIERS

- 1 Transmettre
- 2 Se nourrir
- 3 Travailler
- 4 Gérer les déchets
- 5 Habiter
- 6 Économiser l'énergie
- 7 Résister
- 8 Se soigner
- 9 Se déplacer

AUTRES ESPACES

- A Accueil
- B Scène
- C Espace enfant/ados
- D Tivoli «Abeille»
- E Tivoli «Eau»
- F Tivoli «Soleil»
- G Tivoli «Chêne»

DIVERS

- H Buvette
- I Restauration
- J Food trucks
- K Disco soupe
- L Transi bus
- M Librairie
- N Exposition
- O Gratifieria

PRÉ ET POST ÉVÈNEMENTS AU FESTIVAL

Alternatiba Poitiers, Filmer le travail et le Dietrich s'associent pour un ciné débat : **projection du film « ROUGE »**, en présence d'**Annie Thébaud Mony pour un temps d'échange après le film**. La projection aura lieu le **vendredi 16 septembre 2022**, à **20h30**, et sera précédée d'un **pot convivial à 20h**. Ce film est inspiré de l'affaire des boues rouges.

Annie Thébaud Mony est Sociologue de la santé et du travail (INSERM), elle coordonne les travaux de l'Association Henri Pézerat, Santé, travail, environnement)

Démo-Party Linux jeudi 15 septembre et lundi 17 octobre de 17h à 21h30 au Local (rue Saint Pierre le Puellier) : **Le collectif EUFALA et l'association APP3L** proposent de découvrir des logiciels et services, libres et respectueux de la vie privée et de notre démocratie. Les deux premiers ateliers seront déclinés durant l'année 2022-23 dans différents lieux de Poitiers (formations, causeries...)

ÉMISSION DE RADIO EN DIRECT DU VILLAGE



Tivoli de 20 places (abeille)



Le **samedi de 15h à 16h30**, Radio Pulsar et RCF Poitou s'installeront sur le village pour un débat contradictoire sur la question des bassines « **Face au dérèglement climatique et à son impact sur la ressource en eau, les bassines sont-elles une solution ?** »

LIBRAIRIE

La Belle Aventure, librairie installée à Poitiers et gérée en SCIC, présentera une sélection de livres en lien avec les thèmes du Village.

TABLES RONDES/CONFÉRENCES

Samedi :



Grand Tivoli (soleil)



- **14h30-16h** : Conférence « **La Place des humains dans la Nature** » Jean-Renaud Boisserie, paléontologue, directeur de recherche CNRS, PALEVOPRIM, chercheur associé au Centre français des études éthiopiennes à Addis Abeba, Ethiopie
- **16h15-17h45** : table ronde « **Une agriculture écologique et durable pour une résilience et une démocratie alimentaire** » avec le CREPAQ, la Confédération paysanne, Terre de lien, Vienne Agrobio, et l'élue en charge de la production alimentaire locale à la ville de Poitiers. *Seront abordés l'évolution de l'agroécologie, l'accès au foncier, le projet de sécurité sociale de l'alimentation*
- **18h** : Conférence **Apéro Energie** avec la présentation d'Anthony Thomas, enseignant chercheur, à l'Institut Pprime-Ensi Poitiers-Université de Poitiers



Moyen Tivoli (eau)



- **15h-16h** : Conférence « **Se protéger des substances toxiques** » Bruno Riondet, ancien professeur de lycée Sciences de la vie, conférencier, romancier.
- **16h15-17h45** : Table ronde **Travail, santé, écologie : quelles luttes pour quelle alternative démocratique ?** Avec Alexis Cukier (Maître de conférences en sociologie à l'Université de Poitiers, membre des Ateliers Travail et Démocratie et d'Attac), Annie Thébaud Mony (Sociologue de la santé et du travail (INSERM), elle coordonne les travaux de l'Association Henri Pézerat, Santé, travail, environnement) et Hélène Stevens (maîtresse de conférence en sociologie à l'université de Poitiers, membre du GRESCO).

À partir de leur livre d'entretiens « Politiques assassines et luttes pour la santé au travail. Covid-19, cancers professionnels, accidents industriels » (La Dispute, 2021), trois chercheuses.rs et militant.e.s proposent une discussion autour des questions suivantes : À quelles conditions les causes de la santé au travail, de la défense de la nature et de la démocratie peuvent-elles être compatibles ? Comment nouer des alliances durables entre travailleur.ses, habitant.e.s et militant.e.s ? Que pourrait devenir le travail dans le cours des catastrophes écologiques actuelles ou d'une révolution écologique et sociale à venir ?

- **18h-19h30** : Conférence **Nourrir l'humanité, quelle alimentation pour demain ?** association L214, débat animé par Greenpeace Poitiers.



Tivoli 40 places (chêne)



- **16h15-17h45** : Table ronde sur « **INTERNATIONAL ET MIGRATIONS** » avec les interventions de :
 - * **Amnesty** / Les migrations invisibles, déplacements et expulsions forcées : comment nos modes de vie mettent en danger les peuples autochtones
 - * **la Cimade représentée par** Eva Ottavy, responsable du pôle solidarité Internationale -Frontières barricadées/Liberté de circulation et d'installation ?
 - * **Min' de rien et Migrinter** / Vigilance aux frontières, Maltraitance institutionnelle, dématérialisation des démarches



Tivoli de 20 places (abeille)



- **18h-19h30** : « **Plus jamais ça** », un monde à reconstruire ! ». Pourquoi, comment, quelles perspectives ? » avec Attac, Greenpeace Poitiers, des syndicats FSU86, CGT86, Solidaires86, la Confédération paysanne 86.



Dimanche :



Grand Tivoli (soleil)



- **14h-16h** : Table ronde : **sécurité sociale, conséquences de la pandémie, sa gestion et état de la santé aujourd'hui** avec Pierre Fieuzal médecin généraliste et échographiste, ancien urgentiste CHU de Poitiers ; Gilles Métais, Psychologue du Centre Hospitalier Henri Laborit ; Jeremie Fougerat, Médecin généraliste salarié du Centre de Santé des 3 cités
- **16h30-18h** : **Présentation du scénario Négawatt** Yohann Didier, association Négawatt



Moyen Tivoli (eau)



- **14h30-16h** : « **La maison autonome : boire, manger, construire"... ensemble la vie d'après** » présentée par Patrick Baronnet, chercheur en économie alternative. Auteur de "20 ans d'autonomies solidaires",
- **16h15-18h15** : **Conférence de rédaction citoyenne** par Vivant le média.



Tivoli de 20 places (abeille)



- **13h30-15h** : « **Comment faire bouger mes élus, comment m'engager dans ma commune : enjeux et leviers de la transition écologique et sociale au niveau local** ». Retour d'expériences avec La Traverse, un.e élu.e/un.e représentant.e associatif, ou habitant.e de l'une des communes accompagnées par La Traverse.
- **15h15-16h45** : **Présentation de la démarche Territoire Zéro Chômeur**, un outil au service des acteurs du territoire avec l'exemple de Poitiers en présence de l'entreprise Papirole (papillon en picto-charentais) porteuse des emplois.
- **17h-18h** : Table ronde sur « **Comment réduire drastiquement, trier et réutiliser au mieux les déchets tant du point de vue individuel qu'au niveau des collectivités territoriales ?** » Avec l'élue en charge de la politique « Zéro déchet » à la Ville de Poitiers, le collectif Mélusine, les associations Compost'âge et Zéro déchet



Tivoli 40 places (chêne)



- **14h30 16h** : Table ronde sur **Libertés publiques et répression** avec Min de Rien, la Cimade, Amnesty International 86, la LDH avec l'intervention de Nathalie TEHIO (avocate, référente nationale des observatoires des pratiques policières pour la LDH, représentante de la LDH au sein de la Commission nationale consultative des Droits de l'Homme

En parallèle dans les quartiers, le samedi et le dimanche, se dérouleront d'autres tables rondes, des formations, ateliers et démonstrations. Le programme sera affiché au niveau de chaque quartier. Se référer au quartier ci-dessous.

Sur la scène ouverte



Samedi et dimanche, une scène ouverte sera à disposition pour les associations de quartier proposant des activités artistiques (chœur, danse, Russie musique, ...).

PROGRAMMATION MUSICALE, SPECTACLES ET AUTRES

Samedi :

- **13h : rendez-vous devant le centre culturel des 3 cités 1 place Léon Jouhaux (quartier des Trois Cités à Poitiers). Défilé avec la BATUCADA de Sciences Po de Poitiers (association BATUCLAN) jusqu'au village. Ouverture du village en discours et en chanson avec les artistes Ducon et Dukon.** Ces derniers seront présents toute l'après-midi pour interpeller, orienter le public vers les animations, les conférences, les quartiers.
- **16h15 (scène) :** spectacle « **Slam et des balles** » par la Compagnie KL. Un one man show qui vous transporte à travers les époques grâce à des textes drôles et engagés (scène)
- **18h (scène) :** Conférence gesticulée « **L'Ogre ou l'Orgue de Barbarie fait un carton ! La télé comme outil de manipulation ?** » Par Évelyne Guichard
- **21 h : Jetlag** par la Compagnie Okazoo. Reprise musicale théâtralisée par 5 artistes.

Dimanche :

- **15h (scène) :** spectacle « **Les Conversations du clitoris** » ou échanges et témoignages sans tabous, car les non-dits nous tuent, de la Compagnie À corps commun, en coproduction avec la Maison des Étudiants de l'Université de Poitiers, avec Bénédicte Eichie et Iman Sidi Katanu, mise en musique Aline Leroy, mise en scène Emma Crews, écriture Bénédicte Eichie, Iman Sidi Katanu, Aline Leroy et Emma Crews.
- **15h : Balade sociologique et écologique** dans le quartier. RV devant le quartier transmettre
- **16h15 :** spectacle « **Les raisons de la connerie** » par la Compagnie les Humains de Gauche
- **17h30 (scène) :** Restitution de l'Atelier de slam avec l'Astre en moi
- **18h15 :** le groupe musical « **Transbal Express** » sera en déambulation dans le village.

ANIMATIONS ET JEUX

- **SAMEDI 15h 17h :** Ateliers de découverte de la **fresque du climat** avec l'association « La Fresque du climat ».
- Jeux et livres orientés sur l'environnement et la transition de l'association Transibus.
- Espace ludique animé par Nicolas et ses jeux de société (association ZEPLIN JEUX).
- Jeux en bois fabriqués par Joelle, une bénévole
- **DIMANCHE 15h : Promenade sociologique et écologique** dans le quartier :
- Jeux de sensibilisation : **le parcours du migrant ; les discriminations**
- Formations aux actions de désobéissance civile, débat mouvant sur les actions violentes/actions non violentes.

EXPOSITIONS

- L'exposition photographique sur la réserve du Pinail « **Zones humides** » sera placée au centre du village, rappelant ainsi la place de la nature, de la biodiversité, de la terre mère au sein de notre action
- L'exposition photographique « **Nos mains en transition** » de l'association « Vivant le média » sur les métiers manuels. Un hommage aux métiers où les mains sont les maitres d'œuvre.
- L'exposition photographique de Jean Aballea « **Quand la nature reprend ses droits** ».
- L'exposition de l'association L214 : « **Nourrir l'humanité, quelle alimentation pour demain ?** ».
- L'exposition collective « **La balade des tiers lieux** » proposera de découvrir 9 tiers lieux présents en milieu urbain et rural dans la Vienne.
- L'exposition « **Éco-logis** » : 10 panneaux pour découvrir d'autres modes de construction à travers des exemples dans d'autres pays.

UN FESTIVAL ECO-RESPONSABLE

- Les emballages jetables seront au maximum minimisés. Il est demandé aux food trucks d'utiliser des assiettes et des couverts lavables. Ce matériel a été récupéré auprès d'Emmaüs. Des bassines avec de l'eau seront mises à disposition pour le lavage des couverts.
- Des toilettes sèches seront mises à disposition dans le parc, Alternatiba Poitiers ayant passé un contrat avec **Toilettes & Co.**
- 2000 Gobelets sont empruntés à Poitiers Jeunes. Alternatiba a adhéré en 2022 à l'association Poitiers Jeunes.
- Les pirates du Clain fourniront de la bière à l'aide de tireuse. Des fontaines à eau empruntées à l'association Poitiers Jeunes seront mises à disposition pour permettre aux visiteurs de remplir leur gourde ou leur gobelet.
- Des matériaux de récupération seront récupérés pour réaliser les panneaux d'indication et de programmation sur le site du village. Des poubelles de tri seront disposées sur le site.

ESPACE BUVETTE ET RESTAURATION

- Des **foods truck** proposeront à la vente des repas :
 - végétalien** : La ferme d'Ayana, Version crue.
 - végétalien et végétarien** : SWEET&TIME Company.
- **Bio et local** :
 - Un chocolatier sera présent samedi après-midi.
 - Un boulanger et un fromager seront présents le dimanche sur le village.
- Une **Disco Soupe** sera organisée le samedi soir (Double Mix et Circulation Free shop Poitiers)
- Les **bénévoles** pourront bénéficier d'un repas végétalien le samedi soir et dimanche midi confectionné par l'association « Pourquoi pas la ruche ? ».



Alerter :

Les transports représentent le premier secteur émetteur de gaz à effet de serre en France (31%) et sont responsables d'un quart des émissions mondiales : **leur décarbonation est un enjeu majeur**. Les transports contribuent fortement à la pollution de l'air qui cause, chaque année, 48 000 décès prématurés en France. Les gaz d'échappement des moteurs diesel sont particulièrement polluants : oxydes d'azote (Nox) et particules fines. Cette pollution est responsable de graves problèmes respiratoires et cardiaques qui touchent les personnes les plus vulnérables (enfants et personnes âgées). Les villes sont particulièrement affectées par la pollution de l'air.

Ils sont source aussi de **pollution de l'eau**, de **nuisance sonore**, de **modification des paysages**, d'**artificialisation des sols**.

Le **transport routier** est responsable à lui seul de 93 % des émissions de gaz à effet de serre de ce secteur !

Informier :

Parmi les actions identifiées par le dernier rapport du GIEC dans tous les secteurs pour réduire les émissions de gaz à effet de serre en transformant les comportements individuels, celles qui concernent la mobilité présentent un fort potentiel de réduction de l'empreinte carbone. Les solutions citées par le rapport sont :

- Donner la priorité à une mobilité sans voiture, en privilégiant la marche et le vélo par exemple ;
- Privilégier les transports en commun
- Réduire les voyages en avion (surtout les vols longs courriers)

À l'échelle des villes, une réorganisation des zones urbaines permettrait de réduire la consommation de carburant liée au transport urbain d'environ 25 %, (infrastructures de transport moins dépendantes de la voiture et rapprochement entre le domicile et le lieu de vie).

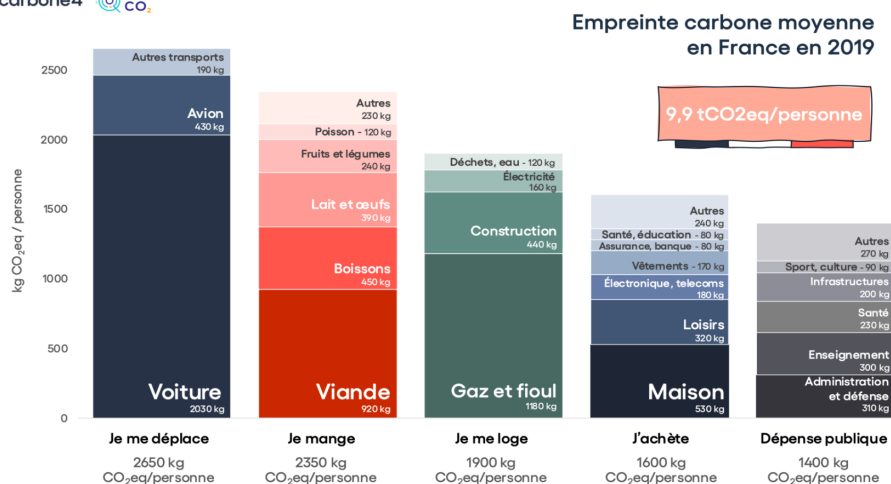
Concernant l'aviation, le GIEC précise qu'aucune amélioration en termes d'efficacité énergétique ne permettra de suivre le rythme de la croissance prévue du transport aérien. **La limitation du trafic** resterait donc le moyen le plus efficace pour réduire les émissions du secteur.

Une action politique forte est indispensable pour effectuer ces transitions : il est nécessaire de proposer des aides et des options aux individus pour les accompagner dans ces changements d'habitudes de mobilité.

Chaque français émet en 2019 en moyenne 10 tonnes de carbone par an dont le quart est imputable pour l'essentiel à leurs déplacements quotidiens sur le territoire national. Il devient impératif de limiter l'empreinte carbone de ces déplacements en utilisant dans la mesure du possible les moyens de transport les moins impactant.

Chaque français et plus globalement chaque habitant de la planète Terre doit donc faire preuve de sobriété en matière de déplacements et privilégier la marche à pied, le vélo, les transports en commun, le covoiturage.

L'Allemagne a compris cet enjeu et avec la crise énergétique actuelle, le gouvernement a mis en place un forfait train illimité à 9€ par mois pour les mois de Juin, Juillet et Août. Comme au Luxembourg ou Tallinn (Estonie), l'Espagne va instaurer la gratuité de ses billets de train sur les trajets courte distance.



Mobiliser et agir :

Ilot associatif

2 stands tenus par Vélocité86 et Vélotaf Grand Poitiers

- Informer les visiteurs sur les actions menées par ces deux associations pour le développement de la pratique du vélo au sein de l'agglomération
- Recueillir les remarques et souhaits des visiteurs
- Les informer sur les règles du code de la route spécifique à la pratique du vélo

Ilot vacances à vélo

Stand tenu par des adeptes du voyage à vélo.

- Donner l'envie de parcourir à vélo les voies vertes et autres circuits dédiés
- Présenter les matériels adaptés (vélos spécifiques, remorques, sacoches, vêtements adaptés, antivols, topoguides ...)

Ilot réparation et entretien

Poitiers Biclou et l'Atelier du Petit Plateau

- Présentation d'un entretien simplifié pour garantir la sécurité de la pratique
- Éventuellement marquage des vélos pour une inscription au fichier Bicycode
- Informer les visiteurs sur les points de réparation, entretien, et location de vélos

Ilot transports collectifs

- Le service Mobilités de Grand Poitiers présentera la direction mobilité et la mission vélo : diffusion d'informations pratiques sur les transports en commun et le vélo.

Acteurs :

- Vélocité86
- Vélotaf Grand Poitiers
- Les structures opérantes en matière d'entretien et de réparation des vélos : Biclou et l'atelier du petit plateau.
- Le service mobilités de Grand Poitiers



Constat au niveau mondial :

Selon le rapport du Giec publié en mars 2022, **l'agriculture représente 22 % des émissions mondiales de gaz à effet de serre.**

Deux grandes voies se dessinent pour réduire l'empreinte carbone du secteur agricole :

- La première mise sur des modes de production permettant de **réduire le recours aux engrais de synthèse et l'impact de l'élevage.**
- La seconde passe par **un changement de nos habitudes alimentaires.**

En effet, la sécurité alimentaire a déjà été compromise par l'impact des changements climatiques sur entre autre les rendements agricoles et la production animale.

La sous-nutrition explose, la Banque mondiale s'attend à 100 millions de pauvres en plus du fait du réchauffement d'ici 2030, et le rapport du Lancet annonce une baisse de 6% des rendements mondiaux de blé et une chute de 10% des rendements de riz pour chaque hausse de 1°C de la température mondiale.

La sécurité sociale de l'alimentation, qui inclut production, transformation, distribution, consommation — est un levier vers une démocratie alimentaire. Cette transformation radicale doit s'accompagner de réflexions sur les thématiques du : foncier, droit, éducation populaire, un réseau d'expérimentation, un modèle économique, comptabilité, genre...

75 % des terres agricoles dans le monde servent à nourrir des animaux qui serviront ensuite à nous nourrir. Il faudrait 10 fois moins de surface agricole à cultiver sans se nourrir de viande, ce qui permettrait en conséquence à 10 fois plus de personnes de se nourrir.

95 % des mammifères sur terre sont de la viande d'abattage. Notre mode de vie carnivore détruit la biodiversité et contribue largement à la perte des espaces vierges permettant de vivre aux vivants non humains.

L'agriculture industrielle est dépendante **des engrais de synthèse azotés dont l'usage a été multiplié par 9 depuis 1961.** Ces engrais sont à l'origine d'environ **82% des émissions de protoxyde d'azote, un gaz près de 300 fois plus puissant que le CO2.** Ces intrants (pesticides...) dont 98% n'atteignent pas leur cible, causent la mort de 62 millions d'oiseaux sont aussi responsables de graves problèmes de santé, et d'une pollution massive de l'eau et de l'air. Parallèlement, en France (7ème pays au monde consommant le plus de pesticides, 1er en Europe), **les ventes de pesticides en agriculture ont augmenté de 24 % entre 2017 et 2018.**

La déforestation est en augmentation constante. La production de soja dans le monde a plus que doublé en 20 ans pour répondre à la demande d'aliments destinés aux élevages industriels et **la France importe autour de 4 millions de tonnes de soja transgénique chaque année (dont 60 % du Brésil) pour nourrir ses animaux d'élevage.**

Alors qu'il faut de 5 à 15 calories de céréales pour produire 1 calorie de viande, la consommation de viande mondiale annuelle a doublé en 50 ans. Les Nations unies prévoient une augmentation de la consommation de viande de 76% d'ici 2050, faisant passer les émissions mondiales de gaz à effet de serre de ce secteur de 15% à 45%. Il nous faudrait 4 Terres pour répondre à ces besoins.

20 à 25 % des cancers en France sont imputables aux comportements alimentaires.

En France, on mange en moyenne 87 kg de viande par an, et 309 kg de produits laitiers. **L'INPES (Institut nationale de prévention et d'éducation à la santé) recommande une réduction de notre consommation de protéines de près de moitié.** En ne prenant en compte que la portion de viande du plat principal et le produit laitier, **les protéines contenues dans un repas correspondent à plus de 200 % de l'ANC pour un enfant de 11 ans et à plus de 400 % pour un enfant de 3 ans.**

En parallèle, l'Agence Internationale de l'Énergie prévoit le pic de production de pétrole (non conventionnel compris) pour 2025. D'autres événements pourraient causer une rupture de cette chaîne d'approvisionnement et amener à d'importantes situations de pénuries. La résilience alimentaire doit aujourd'hui être entendue comme un enjeu de sécurité. Aujourd'hui, dans l'aire urbaine de Poitiers, l'autonomie alimentaire est de 1,51%.

Effet de serre selon l'alimentation

Par personne et par an en équivalent kilomètre automobile



Source : organe de surveillance des aliments (Foodwatch), rapport sur l'effet de serre dans l'agriculture conventionnelle et biologique

Informier :

Relocaliser et repenser notre modèle agricole et alimentaire apporte une réponse à ces problématiques dans une perspective de résilience.

Garantir la plus grande autonomie alimentaire possible doit être un cap, notamment à travers le Projet Alimentaire Territorial (PAT).

Soutenir les initiatives agricoles durables, des programmes incitatifs ambitieux, en faveur d'une agriculture biologique, de la diversification de la production, de la maîtrise énergétique, pour répondre à une demande collective pour une alimentation de qualité accessible à tous.

Favoriser l'agriculture et son accompagnement répond aussi à **un enjeu d'insertion sociale et de lutte contre le chômage.**

Soutenir l'agriculture urbaine durable dans le but d'autonomiser les villes au niveau alimentaire, s'inscrit dans le développement d'une économie circulaire à circuit court et participera à végétaliser la ville et ses sols, à y ramener la nature (fermes, abeilles...).

Préserver et réhabiliter les zones agricoles et naturelles, c'est aussi amplifier la capacité de stockage du carbone dans le sol.

L'ADEME définit l'alimentation durable comme une démarche qui doit nous conduire à **faire une plus large part aux aliments de saison, produits localement, bio ou issus de l'agroécologie, mais aussi réduire la consommation de viande et faire la chasse au gaspillage**

Le programme :

Table-ronde / Conférence

Samedi :

- **16h15-17h45** : "Une agriculture écologique et durable pour une résilience et une démocratie alimentaire" ou « agriculture écologique et sécurité sociale de l'alimentation » avec le CREPAQ, la Confédération paysanne, Terre de liens, Vienne Agrobio, et l'élue en charge de la production alimentaire locale à la ville de Poitiers. *Seront abordés l'évolution de l'agroécologie, l'accès au foncier, le projet de sécurité sociale de l'alimentation*
- **18h-19h30** : Conférence/débat sur « **Nourrir l'humanité, quelle alimentation pour demain ?** » par l'association L214, débat animé par Greenpeace Poitiers.

Dimanche :

- 15h à 16h : **Le gaspillage alimentaire** » animé par le CREPAQ et Que choisir 86.
- 16h à 17h : « **De la production à la distribution** » avec des AMAP, le Pois tout vert, SCOP Le Baudet

Acteurs :

Les producteurs

- **Ferme Bio 86** : Matthieu Rullier, maraîcher
- **Broutilles** : Florence Morisot, productrice de graines germées et jeunes pousses bio
- **L'Orée du village** : Aurélia, productrice d'œufs en BIO via stand scoop Le Baudet
- **Jardin Miss terre** : Marie Ange Ribager, productrice de plantes aromatiques BIO
- **Bel'air du pain** : Manon Belair boulangère pain BIO (Poitiers)
- **Jardinature** : association maraîchage
- **Les jardins partagés de Beaulieu**
- **L'asinerie de Persac** : savons au lait d'ânesse.

Les distributeurs

- Les **AMAP** (avec producteurs) : Le Chaudron d'or (Poitiers), Les Grands goules (des 3 Cités), Fines Herbes (Nouaillé Maupertuis), Le Plateau (Poitiers), AMAP de Smarves
- **Le Pois Tout Vert**
- **Le Baudet** (avec producteurs et animations ludiques)
- **Chocolat & caetera** : chocolats, Valérie Gangler

Les associations et institutions

- **Vienne agrobio**
- **Le CREPAQ** (centre de ressource d'Écologie Pédagogique de Nouvelle Aquitaine) présentera le Frigo Zéro Gaspi.
- **Les croqueurs de pommes**
- **La confédération paysanne**
- **Terres de lien**
- **Greenpeace Poitiers**
- **L214**
- **BioDynamie**
- **Volubiles** : association pour faire connaître les plantes
- **UFC-Que-Choisir de la Vienne**
- **Blutopia** : association de défense et de préservation des océans
- **Helpyoung86** : association dont les objectifs sont : lutter contre le gaspillage alimentaire et la précarité, Promouvoir les activités sportives, artistiques et culturelles proposées aux jeunes dans la Vienne, Animer les temps forts sur les problématiques vécues par les jeunes à savoir harcèlement, discrimination, agressions, ...
- **Éco avenir** : promotion d'un mode de vie alternatif sur le principe de la simplicité volontaire, dans une optique de préservation de l'environnement, des ressources et du bien vivre.

Restauration

- **Ferme d'Ayana** : maraîcher et food truck
- **Sweet &Times Company** : plats végétariens et végétaliens
- **Version crue** : crusinier à Ligugé (vegan)
- **Les pirates du Clain** : Brasserie
- **Double Mix et Circum actio** : disco soupe



Le constat :

Le facteur sanitaire est un des impacts du système économique mondial capitaliste et du changement climatique résultant de notre impact sur la nature : **propagation des maladies infectieuses, maladies respiratoires liées à la dégradation de l'air, santé au travail... stress thermique et hydrique, perturbation de la production alimentaire et de l'approvisionnement en eau potable...mortalité liée aux catastrophes météorologiques.** Mais aussi explosion des **violences interétatiques et interpersonnelles lors de catastrophes climatiques.**

Neuf millions de personnes meurent chaque année dans le monde à cause de la pollution, parce qu'elles sont exposées à un air, une eau ou des sols contaminés par des substances toxiques. **Un décès sur six (16%) est ainsi attribuable à la pollution,** ce qui en fait le facteur de risque environnemental numéro un en terme de maladies et de décès prématurés : c'est trois fois plus que les morts cumulés des suites du sida, de la tuberculose et du paludisme.

D'autre part, la sous-nutrition explose, la Banque mondiale s'attend à **100 millions de pauvres en plus du fait du réchauffement d'ici 2030,** et le rapport du Lancet annonce une baisse de 6% des rendements mondiaux de blé et une chute de 10% des rendements de riz pour chaque hausse de 1°C de la température mondiale.

Le réchauffement affecte les inégalités et les inégalités de santé :

10% des plus riches émettent 50% des émissions de GES, les 50% les plus pauvres en émettent seulement 10%, tandis que 100 entreprises seulement ont émis 70% des émissions depuis 1988.

Le changement climatique accroît également les inégalités de santé, et d'accès au soin : femmes / hommes ; pauvres / riches ; entre les états.

La question climat et santé pose la question de l'adaptation :

- De nos villes, de nos territoires (ilots de verdure et de fraîcheurs, aménagement des bâtiments) ;
- De nos infrastructures de santé, de l'accès à la médecine...
- Des modes et conditions de travail,
- Des services médicaux et d'urgence ;
- Des outils de solidarité : nouveaux systèmes de protection sociale.

L'IMPACT DU CHANGEMENT CLIMATIQUE SUR LES ENFANTS NÉS EN 2019

2019 : RISQUE DE MALNUTRITION

Avec la hausse des températures, les rendements agricoles vont chuter (-5 à -30% d'ici 2050) entraînant une hausse des prix.

> retards de croissance, affaiblissement du système immunitaire, problèmes de développement à long terme.

2022 : RISQUES DE MALADIES INFECTIEUSES

Le climat plus chaud et humide est propice à la propagation des maladies infectieuses. La dengue et le choléra progressent rapidement.

> à partir de 2030, 60 000 décès supplémentaires par an dus à la malaria.

2032 : POLLUTION DE L'AIR ACCRUE

À l'adolescence, un enfant né aujourd'hui respirera un air plus toxique, causé par les combustibles fossiles et aggravé par la hausse des températures.

> diminution de la fonction pulmonaire, aggravation de l'asthme et risque accru de crise cardiaque et d'accident vasculaire cérébral.

2039 : INTENSIFICATION DES PHÉNOMÈNES EXTRÊMES

Un enfant né aujourd'hui sera exposé à un risque accru d'inondations graves, de sécheresses prolongées et de feux de forêt.

> décès, maladies respiratoires ou liées à la chaleur, pertes de logement, pauvreté.

2089 : VIVRE DANS UN MONDE À +4°C

Au rythme actuel, un enfant né en 2019 fera face à un monde plus chaud de 4 à 7°C en moyenne avant l'âge de 71 ans.

> Si rien n'est fait, les progrès réalisés en matière de santé au cours des 50 dernières années pourraient être annulés d'ici 2050.

SOURCES : LANCET COUNTDOWN, CROIX ROUGE RÉALISATION : CONCEPCION ALVAREZ novethic.fr

Le programme :

Pour ces deux jours, le quartier propose de regrouper des spécialistes de soins complémentaires et du monde médical. Des tables rondes seront proposées tout au long des deux jours en privilégiant les ateliers pour découvrir les différentes pratiques et les stratégies de prévention.

Tables-rondes

- **Samedi à 15h** : conférence **Se protéger des substances toxiques dans la vie quotidienne** présentée par Bruno Riondet, ancien professeur de lycée Sciences de la vie, conférencier, romancier
- **Dimanche de 14h-16h** : une table ronde précédée d'une conférence gesticulée sur la sécurité sociale : **les conséquences de la pandémie, sa gestion, l'état de la santé aujourd'hui** avec Pierre Fieuzal médecin généraliste et échographiste, ancien urgentiste CHU de Poitiers ; Gilles Métais Psychologue du Centre Hospitalier Henri Laborit ; Jérémie Fougerat Médecin généraliste salarié du Centre de Santé des 3 cités.

Spectacle

- **Dimanche de 15h à 16h** : **Spectacle « les conversations du clitoris » par la Compagnie À corps commun** : Iman Sidi Katanu, Bénédicte Eichie, Musique de Aline Leroy

Des ateliers, des pratiques de soins complémentaires tout le weekend :

Le quartier « se soigner/ prendre soin » vous propose pour ces deux jours une quarantaine d'ateliers d'une durée de 30 minutes pour découvrir et expérimenter les différentes pratiques de soins complémentaires

Acteurs :

Les stands

- **DIMANCHE** : Stand de l'association LAFL **Les Amies des Femmes de la Libération** : prévention et d'information sur l'excision
- Santé et sport : boxe santé. Jérôme Pennetault Asso Enerjboxing

Les acteurs des ateliers collectifs de pratiques de la médecine complémentaires

- Anne Marie Texier Méditation de pleine conscience
- Luc et Marie Blanckaert médecine symbolique
- Magalie Gadroy / sophrologie
- Cécile Hays /Champ Argile Yoga
- Antoine Cloutour Shiatsu et réflexologie plantaire
- David Garcia Thérapie manuelles École des Pratiques de santé complémentaires
- Élodie Migault Sophrologie Caycédienne
- David Gauthier Naturopathe
- Anne Sofie Laidain Shiatsu/massage thai/MISA massages
- Laurence Garmadi thérapie vocale
- Virginie Roulleau Hypnose
- Élise Bernard mouvement et relation
- Céline Delage Yoga
- Sandrine Meunier et Cécile Blin /art-thérapie
- Jérôme Watigny Yoga
- Karine Jamet Danse thérapie
- B. Fankhauser Art-thérapie shiatsu
- Virginie Métayer Shinrin-Yoku

Samedi 17 Septembre après-midi

Horaire	Thème	Atelier 1	Atelier 2	Atelier 3
15h15	ATELIERS'ÉMOUVOIR	Anne-Marie TEXIER, méditation de pleine Conscience	Luc et Marie Blanckaert, Médecine symbolique « Je suis un être d'émotions »	Magalie Gadroy, sophrologie S'émouvoir: Recevoir et libérer ses émotions.
15h30				
15h45	ATELIER TOUCHER	Cécile Hays, Champ Argile Yoga	Antoine Cloutour, Shiatsu86, Prendre la main en shiatsu	David Garcia, EPSC, apprendre le toucher En profondeur
16h15				
16h30	ATELIER SE CONNAITRE	Élodie Migault Sophrologie Caycédiennne, Respirer pour mieux se connaître	Laurence Garmadi, art-thérapie vocale	Virginie Roulleau, Séance Hypnose
17h00				
17h15	ATELIER COMMUNIQUER	Élise Bernard, Corps et communication	Luc et Marie Blanckaert et retrouver sa souveraineté L'autre me parle de moi: Comment?	
17h45				
18h00	ATELIER SE DÉTENDRE	Céline Delage, Yoga	Sandrine Meunier et Cécile Blin Art-thérapie	Jérôme Watigny, Yoga
18h30	OU ATELIER SE RELIER RESPIRER			

Dimanche 18 septembre

Horaire	Thème	Atelier 1	Atelier 2	Atelier 3
9h30	réservé aux bénévoles & exposants du village	Céline Delage et Jérôme Watigny, Yoga	Anne-Marie TEXIER, méditation de pleine Conscience	Anne Sophie LAIDAIN, Shiatsu 86 Do in
10h15				
10h45	ATELIER TOUCHER	Karine Jamet, Danse thérapie	B.Fankhauser Shiatsu86, Do-In renforcement du dos	Cécile Hays, Champ Argile Yoga
11h15				
11h30	ATELIER SE CONNAITRE	Céline Delage, Yoga	Luc et Marie Blanckaert médecine symbolique « La vie me parle par symboles à travers ce que je vis »	Virginie Roulleau, Séance Hypnose
12h00				
12h15	ATELIER COMMUNIQUER OU SE DÉTENDRE	Magalie Gadroy, sophrologie, Recevoir et libérer ses émotions	Laurence Garmadi, art-thérapie vocale	Élise Bernard, Corps et communication
12h45				
13h00	ATELIER SE RELIER BOUGER	Jérôme Pennetault Asso Enerjboxing, boxe santé	Anne-Marie TEXIER, méditation de pleine Conscience	Virginie Métayer Farfouilleur et Land'art, 7-10 ans ou 7- 12 ans Shinrin-Yoku
13h30				
13h45	ATELIER CRÉER	Béatrice Fankhauser, Art-thérapie	Luc et Marie Blanckaert, médecine symbolique « Connecter mes envies Les plus profondes»	
14h15				
14h30	ATELIER S'ÉMOUVOIR	Élise Bernard, Corps et communication	Francine Gruny, Démonstration De la « danse des lettres... »	Anne-Marie TEXIER, méditation de pleine conscience
15h00				
15h15	ATELIER RESPIRER	Laurence Garmadi, Poser sa voix	Jérôme Watigny, Yoga	Élodie Migault Sophrologie Caycédiennne, Réapprendre à respirer
15h45				
16h00	ATELIER TOUCHER	David Garcia EPSC, apprendre le toucher en profondeur	Anne Sophie-Laidain, Shiatsu86, étirements shiatsu	Virginie Métayer " Shinrin-Yoku " C'est mon arbre" (adultes)
16h30				
16h45	ATELIER SE DÉTENDRE	Céline Delage, Yoga	Cécile Hays, Champ Argile Yoga	Virginie Roulleau Séance Hypnose
17h15				
17h30	ATELIER BOUGER	Jérôme Pennetault Asso Enerjboxing, boxe santé		
18h00				

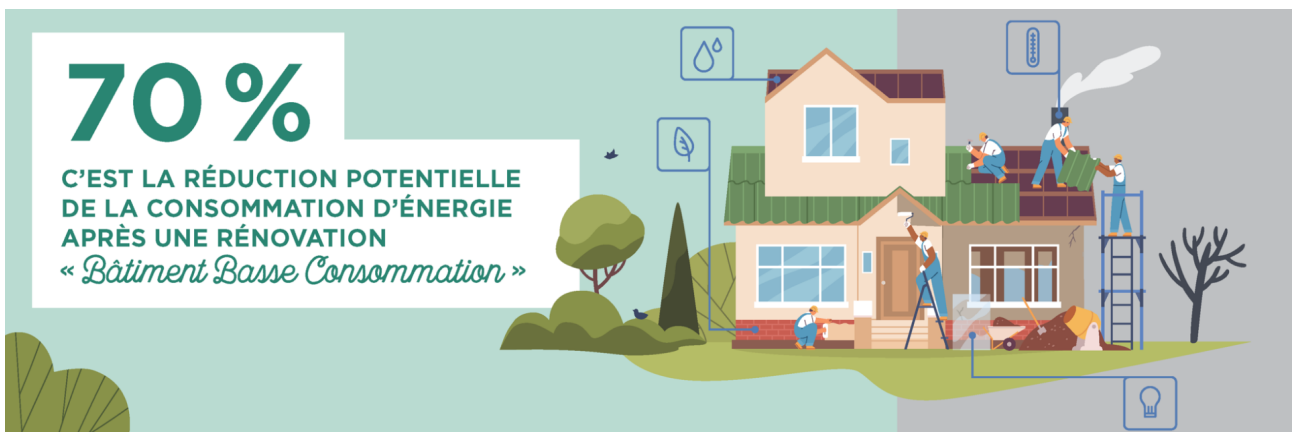


Les bâtiments représentent 20 % des émissions de gaz à effet de serre – et même 25 % si l'on prend en compte les émissions associées (production d'électricité et de chaleur pour les bâtiments).

Mieux **les isoler et réguler leur température** permet de **réduire fortement la consommation d'énergie et l'importance des factures associées**. C'est également **un gain de confort et de santé important**, alors que la précarité énergétique, c'est-à-dire la difficulté voire l'incapacité à pouvoir chauffer correctement son logement à un coût acceptable, touche déjà près de 20 % des ménages en France.

Alors que les technologies et les compétences permettant une rénovation performante du parc bâti français sont d'ores et déjà disponibles, de nombreuses barrières à l'efficacité énergétique demeurent. Des actions correctives doivent être prises pour les écarter. **La France doit augmenter et pérenniser ses budgets alloués au programme Habiter Mieux**, pour lui donner les moyens d'atteindre 130 000 rénovations de logements occupés par des ménages modestes chaque année, conformément aux objectifs affichés dans la loi relative à la transition énergétique.

En France, il existe 7,4 millions de « passoires énergétiques » parmi les résidences principales du parc privé (c'est-à-dire des logements ayant une étiquette énergie F ou G).



Le programme :

Animations

- Construire, rénover avec des matériaux bio-sourcés, écologiques, c'est possible ! Venez rencontrer ces artisans : Démonstration de construction avec la paille, réalisation d'enduits terre, à base de chanvre. Présentation des isolants bio sourcés.
- Intéressé.es par l'habitat participatif, partagé ? Partagez les expériences des collectifs d'habitants

Conférence / Table-ronde

- **Dimanche 14h30** : conférence de Patrick Baronnet sur « La maison autonome : boire, manger, construire"... ensemble la vie d'après », auteur du livre « 20 ans d'autonomies solidaires ».

Exposition :

- L'exposition **Éco-logis** : 10 panneaux pour découvrir d'autres modes de construction à travers des exemples dans d'autres pays. « Partout sur la planète des techniques de constructions simples, écologiques, économiques traditionnelles et modernes existent. Elles sont encore très souvent méconnues ou victimes de préjugés.

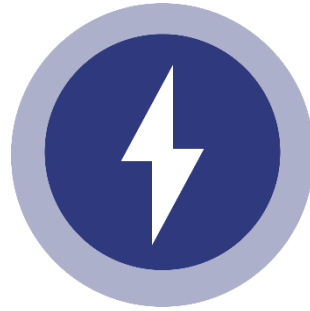
Acteurs :

Pour la construction

- **Alternative**, coopérative d'artisans éco-constructeurs.
- **Entreprise Chaux & Co**, société coopérative sur l'éco-construction et éco-rénovation.
- **Résonnance paille** : Réseau régionale de la construction paille Nouvelle Aquitaine.
- **Association chanvre Nouvelle Aquitaine**
- **SCOP Bois et paille** spécialisée en charpente et éco-construction.
- **West Wood Tiny**, entreprise de construction d'habitat type Tiny House, Sauna, Bain nordique, cabane.
- **Futur éco matériaux**, magasin distributeur de matériaux écologiques basé à Chasseneuil du Poitou.
- **AQUATIRIS**, expert en phyto épuration.

Pour l'habitat partagé/participatif

- Les collectifs : **Le Toit Tout , Sous les arbres** (Poitiers et alentours).
- Le collectif **Juptière** pour un projet d'éco-lieux à Latillé.
- L'Association agri culturelle de **l'âne rose** : projet d'un Habitat Santé prototype aquaponie en partenariat avec Grand Poitiers, CFA Nouvelle Aquitaine et Université Agronomie de Poitiers sur le quartier des Trois Cités à Poitiers.
- L'association **Habitats libres en Poitou** : un collectif ouvert d'ami-e-s, de connaissances que le plaisir de la cabane rassemble et que la cause de l'habitat concerne. Fabrication de cabanes lors de chantiers participatifs bénévoles et désintéressés.
-

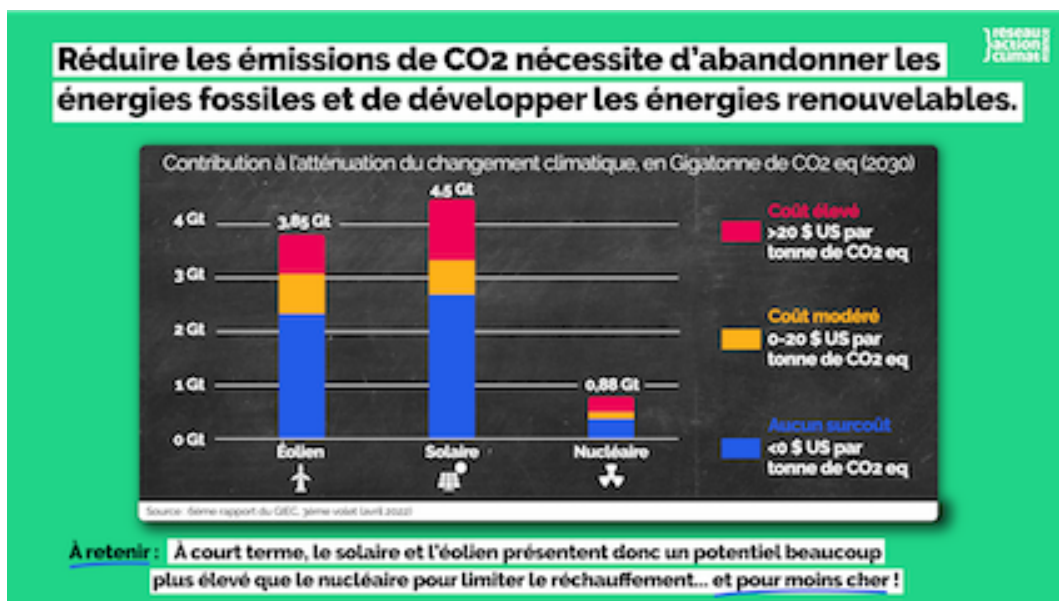


Nos sociétés occidentales ont appuyé **leur développement industriel et économique sur l'accès à des sources d'énergie abondantes et peu chères (charbon, gaz, pétrole...)**. Notre quotidien est nourri de cette énergie, que ce soit pour nous déplacer, nous chauffer, nous éclairer, communiquer ou encore consommer des produits bon marché. Mais **ce modèle est à bout de souffle**. Les ressources fossiles, qui ont mis des millénaires à se constituer, sont brûlées en quelques siècles, émettant des gaz à effet de serre que l'atmosphère ne peut absorber. Par ailleurs, le pétrole ou le gaz ont des réserves limitées et ont déjà causé de nombreux conflits géopolitiques, mais aussi des scandales financiers internationaux. **Le nucléaire a également montré ses limites** (risques d'accident qui augmentent avec le vieillissement des réacteurs, question des déchets nucléaires sans solution et coûts astronomiques de cette filière (y compris le démantèlement des réacteurs qui n'est pas pris en compte à sa juste valeur dans les comptes des exploitants).

Pour respecter les objectifs signés lors de la COP21, **il faut laisser 80 % des ressources d'énergies fossiles (pétrole, charbon et gaz) dans le sol**.

L'urgence d'économiser les énergies dans tous les domaines (habitat, transport, agriculture, alimentation...) est devenue encore plus forte depuis le conflit en Ukraine.

Apprenons d'abord à économiser l'énergie : « **La meilleure énergie est celle qu'on ne consomme pas** ».



Le programme :

Le programme Négawatt est un fil rouge à suivre. Sortons des énergies fossiles responsables des émissions de CO2, mais aussi du nucléaire, un vrai gouffre financier, sans parler des risques d'accident, des déchets radioactifs pendant des millénaires et de sa consommation en eau qui avec le réchauffement et dérèglement climatique devient particulièrement inquiétant. On le voit actuellement avec cette canicule et le manque d'eau. Le Collectif Vivons Sans Nucléaire, dont l'ACEVE est membre seront présents pour en parler, avec Greenpeace Poitiers.

Le vent et le soleil nous permettent d'être autonomes, en développant l'éolien et le solaire : l'entreprise de Marc Tricot exposera des panneaux et présentera également Le Courant Alternatif.

Des projets citoyens donnent l'occasion d'y contribuer : la SCIC Poitou Energies Citoyennes nous informera de ses projets.

Le bois, correctement exploité, est une solution intéressante pour les particuliers (poêle de masse, par ex...). L'association La Mie du Pain, avec Jean-Luc Herpin, nous fera une démonstration de séchoir/ four solaire/ marmite norvégienne, faciles à construire pour les particuliers.

Table ronde / Conférence

- 18h : **Apéro Energie** avec la présentation d'Anthony Thomas, enseignant chercheur, à l'Institut Pprime-Ensi Poitiers-Université de Poitiers
- Dimanche à 16h30 : « **Découvrir le scénario négawatt 2022, scénario de transition énergétique pour la France** » avec un intervenant de l'association Négawatt
- Sur le quartier, dimanche à 16h : **le Nucléaire, une solution pour lutter contre le changement climatique ?** avec le Collectif Vivons sans nucléaire représenté par Hélène Heintz Shemwell et l'ACEVE représenté par Jacques Terracher

Animations

- Une démonstration de séchoir/ four solaire
- Démonstration de la marmite norvégienne, faciles à construire pour les particuliers
- Activité pêche à la ligne et quizz sur le nucléaire.

Acteurs

- L'entreprise **S'TILE** (cette entreprise produit des ardoises photovoltaïques et des panneaux transparents, des éclairages et mobiliers urbains)
- L'association **la Mie du Pain** (Mignaloux Beauvoir)
- **Entreprise Marc tricot** : installation de panneaux solaires et Courant alternatif
- **SCIC Poitou Énergie Citoyenne** : des projets portés financés et maîtrisés par des citoyens et maîtrisés par des citoyens qui veulent devenir acteurs dans la transition énergétique
- **L'association ACEVE et Greenpeace Poitiers, le collectif Vivons sans nucléaire**



Une distribution inégale des ressources entre les pays et au sein d'un même pays laisse une grande partie de la population mondiale sur le carreau, tandis que **la surproduction et le système publicitaire incitent à consommer toujours plus et organisent la société du tout-jetable**. Imaginons au contraire ce que donnerait une société de la réparation, de la réutilisation, du prêt, du partage...

- 70 % du marché de l'emballage en France concerne l'alimentation
- 85% des emballages jetés par les ménages sont des emballages alimentaires

En Europe, chaque année, 25,8 millions de tonnes de déchets plastique sont produites, dont 60% proviennent des emballages.

Chaque année, entre 8 et 12 millions de tonnes de plastique finissent dans les océans.

On estime que le "7e continent de plastique" flottant au large de l'Océan Pacifique contiendrait environ 80 000 tonnes de déchets plastique et s'étendrait sur une surface de 3 fois la surface de la France métropolitaine.

Un téléviseur pèse 11 kg mais nécessite de mobiliser 2.5 tonnes de matières premières pour sa fabrication tandis qu'un réfrigérateur et un lave-linge pèsent respectivement 56 et 79 kg pour 1.75 tonnes et 2.1 tonnes de matières mobilisées. Notre garde-robe (+ chaussure) pèse en moyenne 50 kg pour 2.5 tonnes de matières mobilisée.

En comparaison à 2002, nous achetons en moyenne 60 % de plus de vêtements que nous gardons deux fois moins longtemps.

La vente de voiture a été multiplié par 6, passant de 5 millions en 1960 à plus de 30 millions aujourd'hui. 70 % des vêtements de nos armoires ne sont jamais portés. Beaucoup de vêtements ne sont d'ailleurs portés que 7 à 10 fois.

Le programme :

Le but de ce quartier est de présenter les différentes solutions pour en tout premier lieu éviter les déchets et ensuite pour les déchets incontournables de les réduire, les recycler, les réparer ou bien encore leur donner une seconde vie en changeant leur fonction (réaliser une œuvre d'art, par exemple).

Des associations, des citoyens, des artistes, des professionnels et des institutions expliqueront comment mieux gérer la problématique, sociale, économique et environnementale de la gestion des déchets.

Qu'ils soient informatiques, alimentaires, industriels, matériels... ou même simples mégots, les déchets constituent un enjeu majeur de la vie sociale et biologique. Vous trouverez des solutions rapides, simples, efficaces pour prendre part à une meilleure gestion individuelle et collective des déchets.

Table ronde / Conférence

Dimanche de 17h-18h : Table ronde sur « **Comment réduire drastiquement, trier et réutiliser au mieux les déchets tant du point de vue individuel qu'au niveau des collectivités territoriales ?** » Avec l'élue en charge de la politique « Zéro déchet » à la Ville de Poitiers, le collectif Mélusine, les associations Compost'âge et Zéro déchet

Animations

- **Dimanche à 16h30** sur le quartier : Café mortel, « discussion sur la mort écologique » par l'entreprise ACCME des cercueils en cellulose
- **Gratiféria** par Circumactio (**chacun apporte quelque chose à troquer ou à donner**)
- Soupe collective (disco soupe)
- Démonstration de compostage ; distribution de broyat ; safari compost
- Ateliers (effet bocal)
- Outilthèque et ateliers (association lestableie)

Acteurs

Présentation d'**une serre en matériaux recyclés**

- L'entreprise « **green fib** » présentera des lunettes recyclées
- L'association « **Compost'âge** » dira tout sur la fabrication et l'utilisation du compost
- « **Disco soupe** » confectionnera une soupe à partir de légumes destinés au rebut
- L'association « **Zéro déchet** » montrera comment limiter les déchets, industriels ou organiques, dans sa vie quotidienne
- L'association « circum actio - Free shop Poitiers » proposera une **gratiféria** et présentera son « free shop »
- Martine Reverchon présentera des **œuvres d'art composées à partir de déchets organiques** (alimentaires, notamment)
- Charlelie Flamant démontrera comment redonner **une deuxième vie aux déchets aluminium**
- L'association « **L'estableie** » présentera son « outils-thèque » et comment organiser le bricolage participatif
- Le « **collectif mélusine** » de Lusignan présentera sa recyclerie et quelques exemples de réalisations.
- **L'entreprise ACCMÉ** promouvra les cercueils en cellulose » et permettra d'essayer un cercueil de démonstration destiné à réduire l'impact de sa mort sur le climat.
- **L'entreprise « mégo !** » exposera des objets issus du recyclage des mégots
- « **Terre d'échanges** » donnera à voir les créations de son atelier couture à partir de tissus recyclés
- L'entreprise « **Loisorare** » animera un atelier de sérigraphie, travail au pochoir à la cire d'abeilles et aux encres naturelles.
- **Double mix et Circum actio** : disco soupe



Et si « **apprendre** » devenait, finalement, plus important que « **savoir** » ? Si l'on découvrait, enfin, que la certitude de savoir était le piège majeur de la pensée, la branche où l'on s'accroche désespérément quand on a renoncé à explorer le monde, l'ornière où l'on piétine quand on a choisi d'écraser les autres plutôt que de chercher la vérité avec eux ?

Si l'on cessait de transformer nos connaissances en marchandises pour qu'elles soient payées en notes, diplômes et privilèges ? Si nous savions mutualiser les compétences que nous avons acquises au lieu de nous en revendiquer les propriétaires exclusifs ?

Alors, peut-être, **le monde ne serait plus un magasin offert à des caprices mais un univers fabuleux où partir à l'aventure du « comprendre ».**

L'école donnerait des occasions d'exercer sa curiosité, de chercher, d'inventer, de construire, de progresser en rectifiant ses erreurs et en devenant toujours plus exigeants vis-à-vis de soi-même. Ce serait des occasions d'échanges et d'entraide.

C'est que l'école aurait changé. On n'y organiserait plus les classes en regroupant des élèves de même âge, censés être de même niveau, et assignés à faire la même chose en même temps : on ferait de l'hétérogénéité assumée une richesse au service de la coopération. On serait attentif au cheminement de chacune et chacun, tout en construisant, pierre par pierre, du « *commun* » : des projets communs, des savoirs communs, des valeurs communes. On ferait de l'école le lieu de la recherche et de la découverte, de l'accès de toutes et tous au plaisir d'apprendre et à la joie de comprendre.

Mais, en réalité, c'est que toute l'organisation sociale aurait été changée. **On donnerait, enfin, « plus » et surtout « mieux », à ceux qui ont moins pour qu'ils puissent vivre dignement et accéder aux biens communs.** Et puis, on aurait découvert que le bonheur ne se trouve pas dans la consommation effrénée de l'épuisable, mais, tout au long de la vie, dans le partage serein de l'inépuisable : les œuvres d'art et de culture, les connaissances et les savoir-faire, l'imagination et la création au service du bien-être de toutes et tous... ces biens essentiels auxquels on peut accéder sans en priver personne et que chacune et chacun peut partager à l'infini avec autrui.

Le programme : *(Les thèmes abordés)*

- Se reconnecter aux autres et au monde vivant, au sensible
- Information et pouvoir civique
- Vivre ensemble, mettre à distance la violence et les clivages
- Apprendre, comprendre, transmettre

Table-rondes / Conférences

- Samedi à 18h sur la scène ouverte : **Conférence gesticulée « L'Ogre ou l'Orgue de Barbarie fait un carton ! La télé comme outil de manipulation ? »** Évelyne Guichard
- Dimanche à 16h15 : **Conférence de rédaction citoyenne** avec « Vivant le média »
- Dim 17h30 : Restitution de l'Atelier de slam avec l'Astre en moi sur la scène ouverte

Animations

Dans le quartier :

- **Dimanche 14h 17h : Atelier de slam** avec l'association « l'Astre en moi »
- **Lecture de Contes** avec les conteuses des 3 cités
- Transmettre les savoirs communs : **le portage avec « Bulle de bien naître »**
- **Jeux de rôles** Parents/Enfants
- Cercle d'échange et de pratique « **Bien communiquer avec son enfant** »
- Cercle d'échange et de pratique sur les Outils de la Communication Non-Violente et de la démarche ESPERE de Jacques Salomé
- **Arbre à souhait** avec l'association l'Astre en moi
- **CPIE Seuil du Poitou** : découvrez les enjeux de la biodiversité, jeux pour petits et grands autour des questions environnementales : il était une fois la vie d'une libellule, atelier land'art et jeu de l'oie sur la faune et la flore.
- **DIMANCHE 10h30 12h30 : La bibliothèque vivante de Poitiers** : des moments privilégiés d'échanges et de dialogue entre des livres humains et des lecteurs, en tête à tête.
- **Maquillage végétal (body art)** contre une contribution financière qui sera reversée à l'association ASPAS, association de protection des animaux sauvages).

En itinérance :

- **DIMANCHE 15h : Promenade écologique et sociologique** avec l'association Raison d'agir, les éclaireurs et éclaireuses de France : les intervenants seront principalement des habitant.es du quartier : brève présentation du contexte historique et démographique, histoire sociale et aspects écologiques au travers de la rénovation de certains bâtiments, des jardins partagés, et d'un jeu sur la botanique. Pendant la balade, jeu écolo-urbain, à destination prioritaire des enfants.
- **Atelier Ninja**, découverte spatiale et sensible avec l'association Écol'Autrement

Acteurs

- Médiathèque Poitiers Sud
- Tous connectés aux Trois Cités
- Raison d'agir
- Méthode ESPERE présentée par Thierry Grasset
- Atelier des conteuses 3 cités
- Échecs 3 cités
- Naitre et Grandir 86
- Le jardin à grandir
- Ecol'autrement
- Vivant le média
- Les jeunes pousses Montessori
- Bulle de bien naître
- ICEM le mouvement Freinet
- CPIE Seuil du Poitou
- Les éclaireuses et éclaireurs de France
- La bibliothèque vivante de Poitiers



Tous les grands acquis sociaux ont été gagnés parce qu'un jour, des femmes et des hommes ont osé s'opposer à des lois injustes et lutter pour de nouveaux droits. Résister permet d'empêcher des projets nocifs de voir le jour, de changer les règles à toutes les échelles, pour construire un monde juste, soutenable, équitable. Imaginons tous les changements que nous pourrions obtenir si nous étions des millions à résister...

Et si désobéir était reconnu d'intérêt général ?

Aujourd'hui désobéir pour l'avenir, c'est prendre de gros risques personnels ; détruire l'avenir, c'est n'en prendre aucun.

Lanceurs d'alerte condamnés, pollueurs impunis :

En ces temps de crises sanitaire et climatique, ne serait-il pas le moment d'inverser l'ordre des choses ? D'apprécier notre société, nos représentant-es politiques, nos entreprises, nos concitoyen-nes et leurs actes au regard de l'intérêt général ?



Le programme :

Le quartier résister fera le point sur **les luttes locales contre la ferme usine de Coussay Les Bois et les mégabassines**. Avec Greenpeace Poitiers, XR Poitiers, le collectif « quelle société voulons-nous », vous bénéficierez de formations, d'ateliers autour de la communication non violente, de mises en situations pour déjouer des conflits, que ce soit dans sa vie personnelle ou lors de mobilisations.

Plusieurs syndicats et organisations environnementales feront ensemble le point pour la création d'un groupe local « **Plus jamais ça** » sur Poitiers.

Les associations qui travaillent sur **les droits humains, les libertés publiques, la répression, les migrations** se sont regroupées pour proposer deux tables rondes sur ces questions : la Cimade, la LDH, Amnesty International et Min de Rien.

L'association La traverse proposera, à partir de son expérience une table ronde sur **l'accompagnement des collectivités dans la transition écologique**.

Table-ronde / Conférence

- **Samedi de 15h00 à 16h30** : Radio Pulsar et RCF Poitou s'installeront sur le village pour un débat contradictoire en direct sur la question des bassines : **Face au dérèglement climatique et à son impact sur la ressource en eau, les bassines sont-elles une solution ?**
- **Samedi de 16h15-17h45** : Table ronde **INTERNATIONAL ET MIGRATIONS** avec les interventions de :
 - * **Amnesty** – Les migrations invisibles, déplacements et expulsions forcées : comment nos modes de vie mettent en danger les peuples autochtones-
 - * **la Cimade représentée par** Eva Ottavy, responsable du pôle solidarité Internationale - Frontières barricadées/Liberté de circulation et d'installation ?
 - * **Min' de rien et Migrinter** – Vigilance aux frontières, Maltraitance institutionnelle, dématérialisation des démarches
- **Samedi de 18h-19h30** : **Plus jamais ça, un monde à reconstruire ! Pourquoi, comment, quelles perspectives ?** Avec la présence de Vincent Gay, sociologie à l'université Paris Diderot et membre du CA d'ATTAC France, Greenpeace Poitiers, des syndicats FSU86, CGT86, Solidaires86 *Faire connaître cette démarche inter-organisations initiée en juin 2020 en vue de créer un groupe local sur Poitiers.*
- **Dimanche de 13h30-15h** : « **Comment faire bouger mes élus, comment m'engager dans ma commune : enjeux et leviers de la transition écologique et sociale au niveau local** ». Retour d'expériences avec l'association **La Traverse**, un.e élu.e/un.e représentant.e associatif, ou habitant.e de l'une des communes accompagnées par cette association.
- **Dimanche à 14h30-16h00** : Table-ronde sur les **LIBERTÉS PUBLIQUES ET RÉPRESSIONS** avec l'intervention de Nathalie Tehio, avocate, membre du Bureau National de la LDH, référente nationale des Observatoires des pratiques policières pour la LDH, co-représentante de la LDH au sein de la Commission Nationale Consultative des Droits de l'Homme , en présence de l'association la **Cimade** (Le Contrat d'engagement républicain : ce que cela implique pour une association), l'association **Min' de rien** (Abus de pouvoir et harcèlement envers les jeunes migrants : une vigilance nécessaire), et l'association **Amnesty international** (Les délinquants solidaires sud de la France et ailleurs).

Animations

- Stands mixés et jeux durant tout le weekend : en alternance avec Amnesty International, la Ligue des Droits de l'Homme, Greenpeace, XR, ATTAC, ... : **jeu des discriminations, jeu du migrant**.
- Un espace de documentation pour les associations présentes sur le quartier.

Samedi sur le quartier :

- A 16h30 : **Atelier sur la communication non violente**, un outil pour mieux nous comprendre avec Greenpeace Poitiers. Nous avons tous vécus des conflits ou simplement des incompréhensions entraînant des tensions : Voyons ensemble quelques bases pour déjouer la complexité de la communication.
- A 18h : **Formation à la désobéissance civile** avec l'association XR Poitiers et Greenpeace Poitiers

Dimanche sur le quartier :

- A 10h30 **Débat mouvant Actions violentes/non violentes** avec XR Poitiers et Greenpeace Poitiers
- A 12h45 **On passe à l'action !** avec XR Poitiers et Greenpeace Poitiers
- A 16h30 Table-ronde Les **Défis de l'organisation horizontale dans un collectif**, collectif « Quelle société voulons-nous ? » et XR Poitiers

Acteurs

- Amnesty International Poitiers
- Attac86
- UD-CGT86
- Cimade Poitiers
- FSU86
- Greenpeace Poitiers
- Ligue des Droits de l'Homme Poitiers
- Min'de Rien Poitiers
- Solidaires 86
- La Traverse
- XR Poitiers
- Quelle société voulons-nous ? (Anne Chesnot et Gilles Roulet)
- BNM86 (Bassines non merci 86) et BNM 79 (Julien Leguet)
- ASPECT : collectif en lutte contre la ferme usine de Coussay Les bois.



L'épidémie de Covid-19 a élargi le public du débat, en France, au sujet des causes de la crise écologique et de ses conséquences pour la santé des travailleurs et travailleuses et de l'ensemble de la population, ainsi que du caractère « essentiel » ou non du travail et des activités sociales de chacun.e, dans l'établissement de travail comme la sphère privée. Il a permis de constater que les travailleurs.ses en « première ligne » pendant l'épidémie, et particulièrement le confinement, étaient principalement des femmes, le plus souvent racisées, travaillant dans les professions parmi les plus précaires, les moins considérées et les plus mal payées.

Délocalisations pour diminuer les coûts, augmentation de la précarité, casse du système des retraites, perte de sens : les travailleur.ses sont la variable d'ajustement d'un système qui fait passer les profits avant les vies. Imaginons qu'une métamorphose écologique et sociale, ainsi que des politiques volontaristes de reconversion, créent des millions d'emplois, justement rémunérés, valorisés, non délocalisables, au service de l'intérêt général.

Pour envisager concrètement la possibilité d'une planification écologique, Alexis Cukier, maître de conférences en sociologie à l'Université de Poitiers, membre des Ateliers Travail et Démocratie et d'Attac, propose :

1. **Droit au travail pour toutes et tous à l'accession à la majorité politique** (par exemple à 18 ans), accompagné d'une réduction drastique du temps de travail (**par exemple 25 heures**), d'un seuil minimal de rémunération du travail permettant de bien vivre, d'une limitation drastique des écarts de salaire, et du droit à la formation initiale et continue.
2. **Nouveau statut juridique de l'entreprise, devenant une institution démocratique dans laquelle chaque travailleur et travailleuse dispose d'un droit politique de décision égal et d'un temps de travail reconnu (sans doute au moins la moitié du temps de travail) pour enquêter, se former, délibérer et décider**
3. **Institution d'un statut politique du « travailleur-citoyen », égal pour toutes et tous et remplaçant le contrat de travail, avec notamment le droit de décision dans trois nouvelles institutions démocratiques, subordonnées à la législation du travail et hiérarchiquement organisées entre elles :**
 - **Les conseils d'entreprises** dont les décisions seraient souveraines en ce qui concerne les conditions de travail, les écarts de rémunération, l'organisation du travail et les normes de la qualité du travail
 - **Les conseils économiques** composés de l'ensemble ou de représentant.e.s des travailleur.ses des différentes entreprises et des divers métiers, dont les décisions seraient souveraines.
 - **Les conseils sociaux** au niveau des échelons territoriaux avec la participation de l'ensemble ou de représentants des travailleurs, dont les décisions seraient souveraines : besoins prioritaires, finalités de la production, création d'entreprises et de postes, fixation des prix (incluant la gratuité) des biens et services.

Table-ronde / Conférence

- Samedi de 16H15-17h45 : Table ronde sur « **Travail, santé, écologie : quelles luttes pour quelle alternative démocratique ?** » avec Alexis Cukier (docteur en philosophie, chercheur associé au laboratoire SOPHIAPOL à l'université Paris Ouest), Annie Thébaud Mony (sociologue française de la santé, connue pour ses recherches et son travail associatif sur les maladies professionnelles) et Hélène Stevens (maîtresse de conférence en sociologie à l'université de Poitiers, Membre du GRESCO).
- À partir de leur livre d'entretiens « Politiques assassines et luttes pour la santé au travail. Covid-19, cancers professionnels, accidents industriels » (éditions La Dispute, 2021), trois chercheuses.rs et militant.e.s proposent d'introduire et d'animer une discussion autour de ces questions : À quelles conditions les causes de la santé au travail, de la défense de la nature et de la démocratie peuvent-elles être compatibles ? Comment nouer des alliances durables entre travailleur.ses, habitant.e.s et militant.e.s ? Que pourrait devenir le travail dans le cours des catastrophes écologiques actuelles ou d'une révolution écologique et sociale à venir ?
- Dimanche à 15h15 : **Présentation de la démarche Territoire Zéro Chômeur**, un outil au service des acteurs du territoire avec l'exemple de Poitiers en présence de l'entreprise Papirole (papillon en picto-charentais) porteuse des emplois."
- L'exposition collective « **La balade des Tiers lieux** » proposera de découvrir 9 tiers lieux présents en milieu urbain et rural dans la Vienne.

Acteurs

- **CAPEE** : Fort d'une quarantaine de structures adhérentes, CAPÉE regroupe des acteurs qui mènent des actions en matière de lutte contre les différentes formes d'exclusion et agit pour le développement de l'insertion et de l'entraide sur le territoire de la communauté Urbaine de Grand Poitiers.
- **L'Accorderie** : réseau local où des particuliers, les accordeur(e)s « s'accordent » pour échanger des services sans avoir recours à l'argent.